

Antenne ANTM02

Bestelldaten

Bezeichnung	Typ	Artikel – Nr.
Antenne Mobilstation	ANTM02	133 812 02 AX



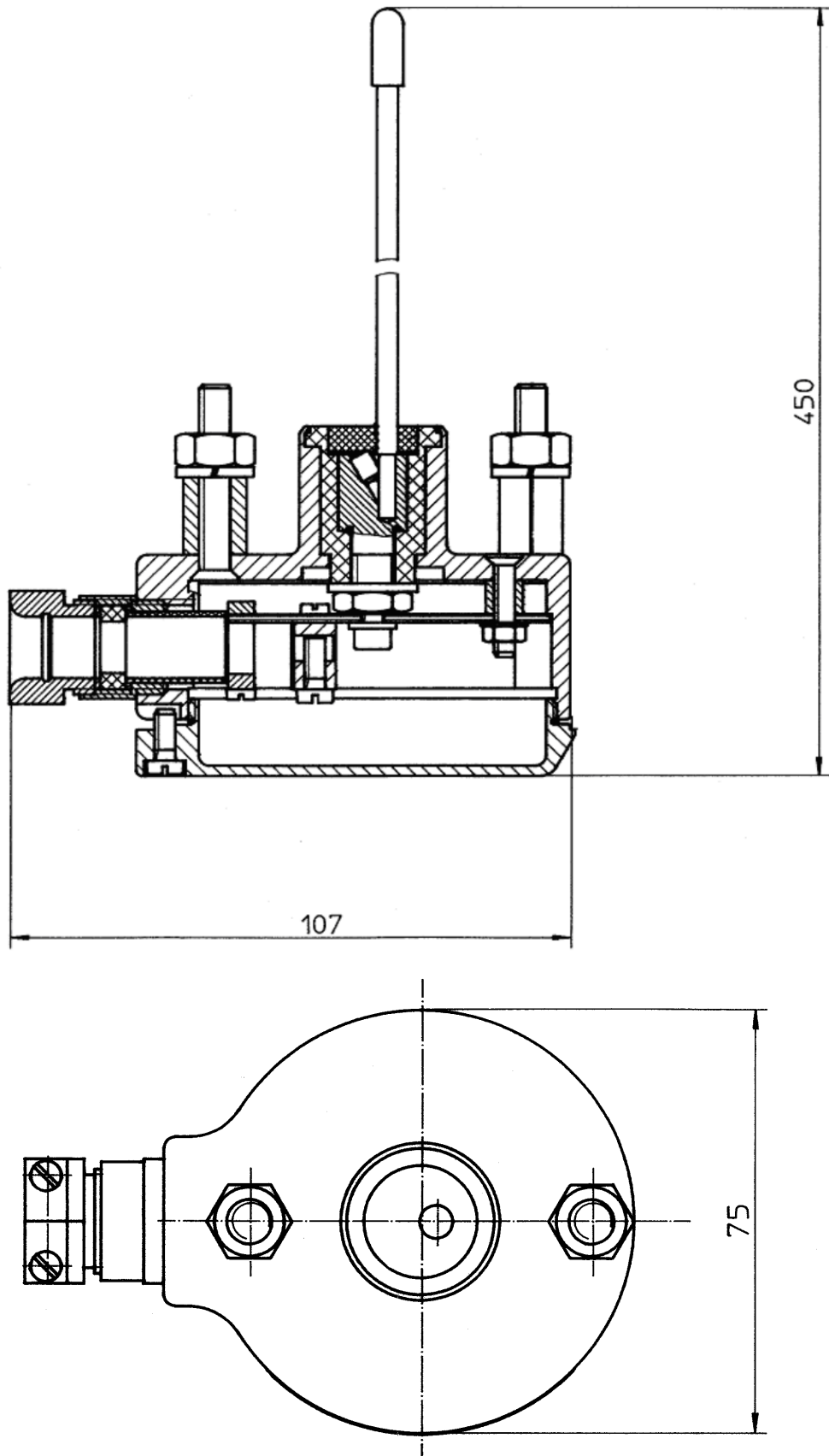
- **Pg16 Kabelverschraubung**
- **Verkürzte $\lambda/4$ -Antenne**
- **400 mm Antennenstab**
- **Max. HF-Leistung 1 Watt**
- **Zündschutzart: I M 1 EEx ia I**

Anwendung

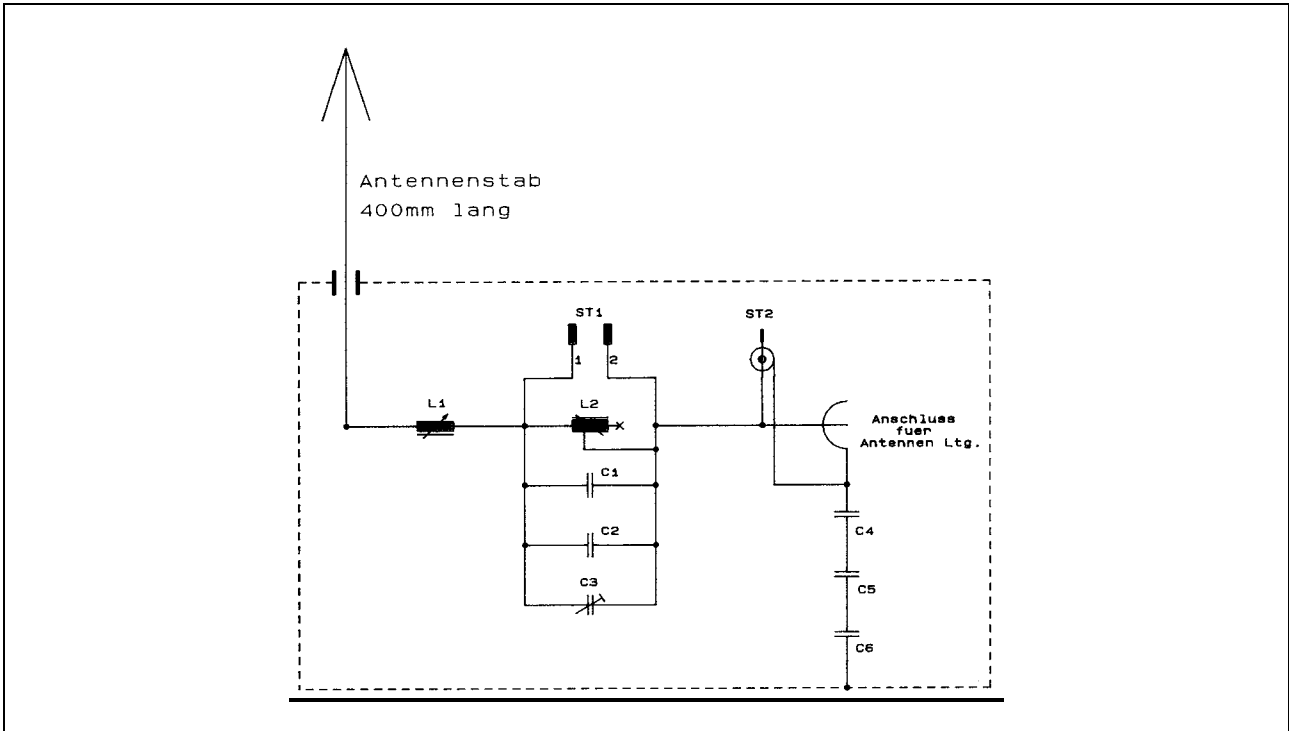
Die Antenne ANTM02 ist eine verkürzte $\lambda/4$ -Antenne mit Verlängerungsspule. Sie ist eingebaut in ein Messinggehäuse. Auf dem Gehäuse ist in einem Kunststoff-Drehteil der (auswechselbare) Antennenstab befestigt. Das Koax-Antennen-Anschlusskabel zur Verbindung mit der Funkstation wird über eine Pg16 Kabelverschraubung eingeführt.

Zwei Befestigungsbolzen an der Gehäuseoberseite dienen zur Befestigung der Antenne und sorgen gleichzeitig für die notwendige Masseverbindung. Auf einer Leiterplatte im Gehäuseinneren befindet sich der Anschluss für das Koaxkabel und ein Anpassungsfilter, das den erforderlichen Antennengewinn im Sende- und Empfangsband sicherstellt.

Maßbild



Blockschaltbild



Montage und Demontage

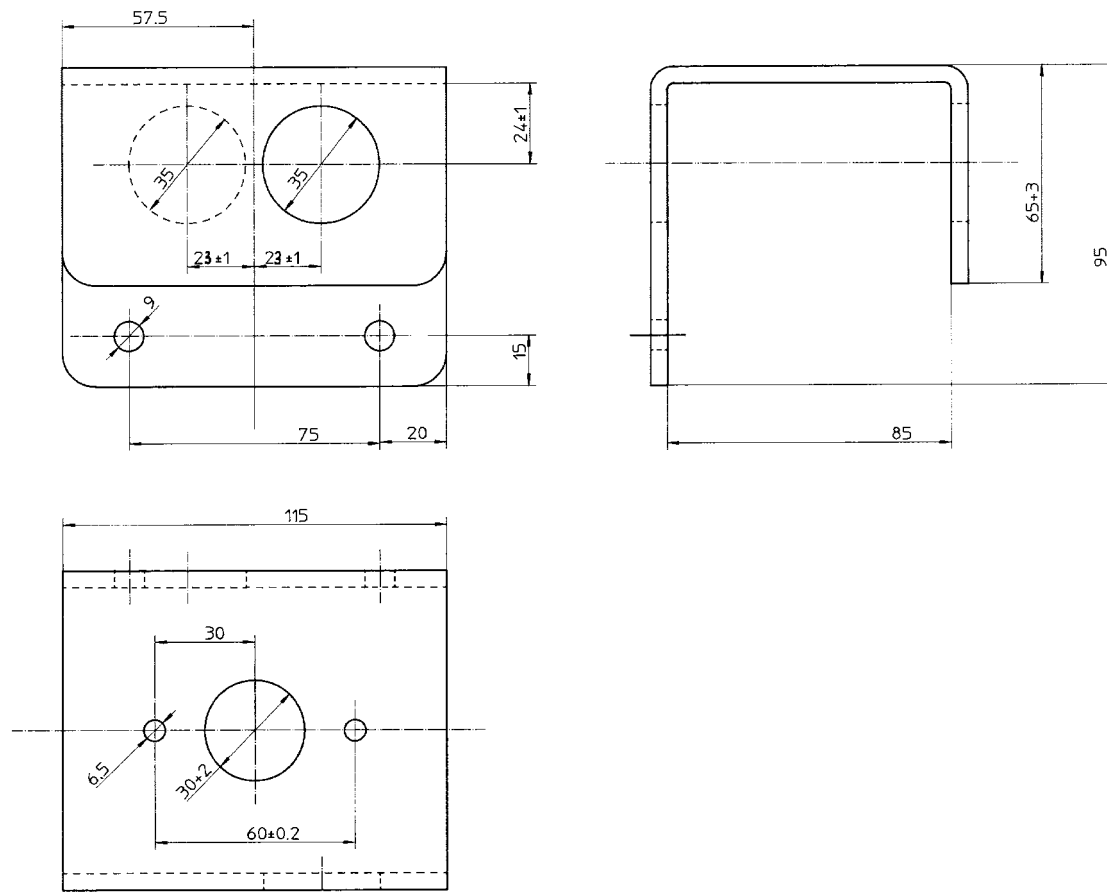
Besondere Sorgfalt ist bei geöffneter Antenne im Dichtungsbereich nötig, damit eine Beschädigung der Dichtung verhindert wird. Das in das Antennengehäuse einzuführende Koaxial-Anschlusskabel ist ordnungsgemäß abzuisolieren, der Innenleiter ist an der Einzelklemme anzuschließen, das zurückgeschlagene Geflecht des Außenleiters wird mit der Schelle auf der Leiterplatte im Gehäuse der Antenne kontaktiert. Mit Montage der beiliegenden Isolierhülse ist sicherzustellen, dass der Außenleiter keinen Schluss mit dem Gehäuse bekommt.

Das Gehäuse ist durch Verschrauben des Deckels und Anziehen der Arretierungsschraube zu verschließen.

Zur Montage der Antenne kann auch der als Zubehör lieferbare Montagewinkel 8107E108A010 benutzt werden.

Die Antenne erzielt ihren größten Wirkungsgrad durch Montage auf einer möglichst großen metallischen Masse-Fläche (Gegengewicht, ground plane) und bei bester Näherung zum Wellenleiter.

Montagewinkel 8107E108A010 für Antenne Mobilstation ANTM02




Instandhaltung

Sollte der Antennenstab beschädigt sein und die Antenne dadurch an Wirkung verlieren, sollte der Stab ausgewechselt werden. Dies erfolgt durch Entfernen des Verschlussstopfens am Austritt des Stabes und Lösen der Innensechskantschraube in der Aufnahme des Stabes. Defektes Teil entfernen, durch einen Ersatzantennenstab ersetzen, Innensechskantschraube festziehen und Verschlussstopfen wieder einsetzen.

Entsorgung

Die Entsorgung der Verpackung und der verbrauchten Teile hat gemäß den Bestimmungen des Landes, in dem das Gerät installiert wird, zu erfolgen.

Technische Daten

Benennung	Antenne Mobilstation
Typ	ANTM02
Elektrische Länge	Verkürzte $\lambda/4$ - Antenne
Kenngrößen	
Max. Eingangsspannung U_i	10 V _{AC}
Nennimpedanz Z_n	50 Ω
Max. HF-Leistung P_i	1 W
Frequenzbereich f	20MHz bis 50 MHz (Bevorzugte Übertragungsbänder 26,5 bis 27,5 MHz und 34,5 bis 35,5 MHz)
Max. wirksame innere Induktivität L_i	vernachlässigbar
Max. wirksame innere Kapazität C_i	vernachlässigbar
Schutzart	IP54 gem IEC 529
Temperaturbereich	
-Betrieb	- 20 bis + 55°C
-Lagerung	- 25 bis + 70°C
-Transport	- 25 bis + 70°C
Prüfung und Zulassung	
- Zündschutzart	I M 1 EEx ia I
- DMT-Nr.	BVS 03 ATEX E 137
Abmessungen	siehe Maßbild
Gewicht	ca. 0,7 kg
Kennzeichnung	
Das Typenschild der Antenne ANTM02 ist folgendermaßen gekennzeichnet:	
Firma:	FHF Bergbautechnik GmbH D-42551 Velbert Germany
Typ	ANTM02  I M 1 EEx ia I BVS 03 ATEX E 137 CE 0158 F. Nr, Prüfung (Kurzzeichen, Monat/Jahr) -20°C ≤ Ta ≤ +55°C

Warn- und Sicherheitshinweise

<p>Bei diesem Betriebsmittel handelt es sich um ein explosionsgeschützt ausgeführtes Gerät für den Betrieb innerhalb explosionsfähiger Atmosphäre. Es gehört zur Gerätegruppe I M 1 und ist für die Verwendung Untertage geeignet.</p> <p>Nachstehende Warn- und Sicherheitshinweise sind besonders zu beachten:</p>
<p>Der Anschluss und die Installation des Betriebsmittels hat unter Beachtung der angegebenen Zündschutzart gemäß den vorgeschriebenen Errichtungsvorschriften von einem unterwiesenen Fachmann zu erfolgen.</p>
<p>Die Zusammenschaltung mit anderen elektrischen Betriebsmitteln muss gesondert bescheinigt sein.</p>
<p>Das Gerät darf nur an der vorgeschriebenen Spannung angeschlossen und betrieben werden.</p>
<p>Es ist darauf zu achten, dass das Gehäuse nicht beschädigt wird. Geräte mit beschädigtem Gehäuse dürfen nicht betrieben werden und sind sofort außer Betrieb zu nehmen.</p>
<p>Bei Betrieb des Gerätes in gewerblichen Einrichtungen sind die Unfallverhütungsvorschriften der gewerblichen Berufsgenossenschaften für elektrische Anlagen und Betriebsmittel zu beachten.</p>
<p>Das Gerät darf nur unter den angegebenen Umgebungsbedingungen betrieben werden. Widrige Umgebungsbedingungen können zur Beschädigung des Gerätes führen und damit zu einer evtl. Gefahr für das Leben des Benutzers. Widrige Umgebungsbedingungen können sein:</p> <ul style="list-style-type: none"> • zu hohe Luftfeuchtigkeit (> 75% rel., kondensierend) • Nässe, Stäube (Schutzart beachten). • brennbare Gase, Dämpfe, Lösungsmittel, welche nicht durch die Zündschutzart abgedeckt sind. • zu hohe Umgebungstemperaturen (>+40°C) • zu niedrige Umgebungstemperaturen (<-20°C)
<p>Der für das Gerät angegebene Umgebungstemperaturbereich darf während des Betriebes weder unter- noch überschritten werden.</p>
<p>Defekte Teile dürfen nur durch entsprechende Original-Ersatzteile ersetzt werden.</p>
<p>Der Anbau und Einbau weiterer Teile ist verboten.</p>
<p>Instandsetzungen dürfen nur vom Hersteller selbst oder von einer vom Hersteller beauftragten Person bei Durchführung einer erneuten Stückprüfung für das Gerät durchgeführt werden.</p>
<p>Bei Transport und Lagerung und im ungenutzten Zustand sind die Geräte und Komponenten vor Beschädigung und Verschmutzung zu schützen.</p>
<p>Das Aufsetzen oder Anbauen der Antenne ANTM02 auf Gehäuse elektrischer Geräte oder an die Wand elektrischer Betriebsräume ist verboten.</p>
<p>Bei Nichtbeachtung der vorgenannten Punkte ist der Explosionsschutz des Gerätes nicht mehr gegeben. Das Gerät ist dann eine Gefahr für das Leben des Betreibers und kann die Zündung einer explosionsfähigen Atmosphäre verursachen</p>

<p>FHF Bergbautechnik GmbH Eintrachtstr. 95 D-42551 Velbert</p>	 <p>FHF Bergbautechnik GmbH</p>	<p>Tel: (02051) 270 – 0 Fax: (02051) 270-366 Mail: info@fhf-bt.de URL : www.fhf-bt.de</p>
---	---	--