

Lautsprecher mit Nottaste iLA4-NT

Bestelldaten

| Bezeichnung | Typ | Artikel – Nr. |
|---------------------------|---------|---------------|
| Lautsprecher mit Nottaste | iLA4-NT | 123 620 20 AX |



- **Eigensicherer Lautsprecher mit hohem Wirkungsgrad**
- **Bis zu 2 Befehlsgeber**
- **Optional kann ein Mikrofon an einem NF-Steckverbinder angeschlossen werden**
- **2 Kabeleinführungen**
- **Zündschutzart: I M1 Ex ia I**

Anwendung und Funktion

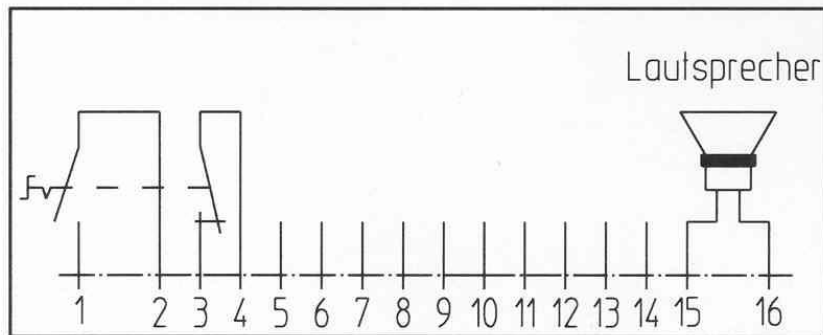
Der Lautsprecher mit Nottaste Typ iLA4-NT dient als Anruf- bzw. Durchsagelautsprecher mit eingebauter Nottaste für z. B. das Alarmtelefon iVT3**. Die Komponente ist in schlagwettergefährdeten Betriebsstätten einsetzbar.

Das Gehäuse besteht aus elektrostatisch leitfähigem Kunststoff, der Oberflächenwiderstand ist $\leq 10^9 \Omega$. Der Lautsprecher ist frontseitig auf der Innenseite des Gehäusedeckels gedichtet montiert. Der hohe Wirkungsgrad des Druckkammersystems setzt die in eigensicheren Stromkreisen nur begrenzt verfügbare Energie in einen hohen Schalldruckpegel um und sorgt damit auch in lärmgefüllter Umgebung für eine gute Verständigung.

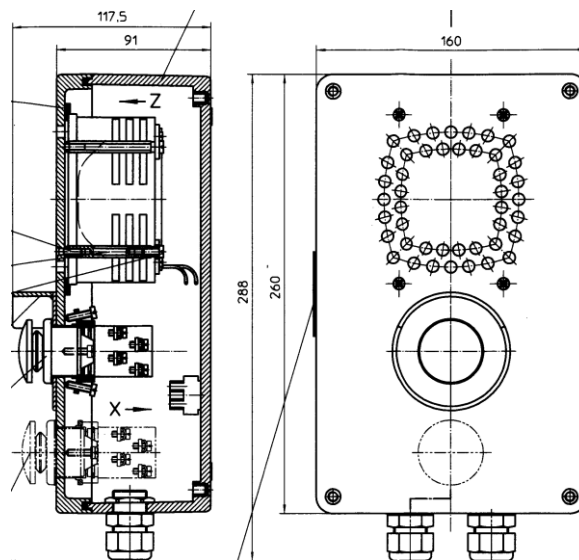
Je nach Ausführung sind bis zu 2 Befehlsgeber (Schalter / Taster) eingebaut. Auf die im Deckel eingebauten Betätigungselemente der Befehlsgeber können bis zu zwei Kontaktblöcke aufgesetzt sein. Optional kann noch ein Mikrofon an einem NF-Steckverbinder, der in einer Seitenwand montiert ist, angeschlossen werden.

Die Anschlüsse der Einbauteile sind mit einer 16-poligen Klemmenleiste, die im Gehäuseunterteil montiert ist, verdrahtet. Es stehen zwei Leitungseinführungen für die eigensicheren Stromkreise zur Verfügung. Der Anschluss und die Verbindung der in das Gehäuse eingeführten eigensicheren Stromkreise erfolgt ebenfalls an der Klemmenleiste.


Anschlussbild



Maßbild



Technische Daten

| Benennung Typ | Lautsprecher mit Nottaste iLA4-NT |
|--|---|
| Elektrische Kenngrößen | |
| Lautsprecherstromkreis (Klemmen Nr.: 15/16) | |
| Max. Eingangsspannung U_i | 30 V |
| Max. Eingangsstrom I_i | 2,1 A |
| Max. Eingangsleistung P_i | 6 W |
| Max. innere Kapazität C_i | vernachlässigbar |
| Max. innere Induktivität L_i | muss gesondert berücksichtigt werden |
| Kontaktstromkreise (Klemmen Nr.: 1 bis 8) | |
| Pro Kontaktblock | |
| Max. Eingangsspannung U_i | 60 V |
| Max. Eingangsstrom I_i | 2,5 A |
| Max. innere Kapazität C_i | vernachlässigbar |
| Max. innere Induktivität L_i | vernachlässigbar |
| NF-Stromkreis (Klemmen Nr.: 9 bis 14) | |
| Max. Eingangsspannung U_i | 30 V |
| Max. Eingangsstrom I_i | 0,1 A |
| Max. Eingangsleistung P_i | 2 W |
| Max. innere Kapazität C_i | vernachlässigbar |
| Max. innere Induktivität L_i | vernachlässigbar |
| Umgebungstemperaturbereich | $-20^{\circ}\text{C} \leq T_a \leq +40^{\circ}\text{C}$ |
| Lautsprecher | Dynamisches Druckkamersystem |
| Impedanz | 16 Ω |
| Frequenzbereich | 300 Hz bis 10 kHz |
| Schalldruckpegel | ca. 105 dB (A) in 1m Abstand / 1W |
| Betriebsart | 100 % ED |
| Betriebsgebrauchslage | beliebig, vorzugsweise vertikale Montage |
| Betriebsbedingungen | vorzugsweise innerhalb schlagwettergefährdeter Grubenbereiche |
| Gehäuse | schwarzes, glasfaserverstärktes Polyester. Oberflächenwiderstand $\leq 10^9 \Omega$ |
| Gehäuseschutzart | IP54 gem. IEC 529 |
| Abmessungen | 160 mm x 260 mm x 91 mm |
| Gewicht | ca. 2,3 kg |
| Temperaturbereich | |
| - Betrieb | -20°C bis $+40^{\circ}\text{C}$ |
| - Lagerung und Transport | -30°C bis $+70^{\circ}\text{C}$ |
| Prüfung und Zulassung | |
| - Zündschutzart | I M1 Ex ia I |
| - Zulassung | BVS 08 ATEX E 077 |
| Kennzeichnung | |
| Das Typenschild ist folgendermaßen gekennzeichnet: | |
| Firma | FHF Bergbautechnik D-42551 Velbert |
| Typ | iLA4-NT  I M1 Ex ia I BVS 08 ATEX E 077 CE 0158 $-20^{\circ}\text{C} \leq T_a \leq +40^{\circ}\text{C}$ F. Nr. Prüfung (Kurzzeichen, Monat/Jahr) |

Entsorgung

Die Entsorgung der Verpackung und der verbrauchten Teile hat gemäß den Bestimmungen des Landes, in dem das Gerät installiert wird, zu erfolgen.

Warn- und Sicherheitshinweise

Bei diesem Betriebsmittel handelt es sich um ein explosionsgeschützt ausgeführtes Gerät für den Betrieb innerhalb explosionsfähiger Atmosphäre. Es gehört zur Gerätegruppe I M.

Nachstehende Warn- und Sicherheitshinweise sind besonders zu beachten:

Der Anschluss und die Installation des Betriebsmittels haben unter Beachtung der angegebenen Zündschutzart gemäß den vorgeschriebenen Errichtungsvorschriften von einem unterwiesenen Fachpersonal zu erfolgen.

Wird das Gerät in einer entsprechend zugelassenen eigensicheren Anlage mit einem Versorgungskreis der Kategorie I M2, Zündschutzart Ex ib I versorgt, so hat der Anwender dafür Sorge zu tragen, dass bei Auftreten von explosionsfähiger Atmosphäre (erhöhter Grubengasgehalt), dieser Versorgungsstromkreis abgeschaltet wird, die Anschlüsse des Gerätes somit spannungslos sind.

Die Zusammenschaltung mit anderen elektrischen Betriebsmitteln muss gesondert bescheinigt sein.

Dieses Gerät darf nur an der vorgeschriebenen Spannung angeschlossen und betrieben werden. Etwaige Polaritätsangaben sind zu beachten.

Geräte mit beschädigtem Gehäuse dürfen nicht betrieben werden oder sind sofort außer Betrieb zu nehmen.

Bei Betrieb des Gerätes in gewerblichen Einrichtungen sind die Unfallverhütungsvorschriften des Verbandes der gewerblichen Berufsgenossenschaften für elektrische Anlagen und Betriebsmittel zu beachten.

Das Betriebsmittel darf nur unter den angegebenen Umgebungsbedingungen betrieben werden. Widrige Umgebungsbedingungen können zur Beschädigung des Gerätes führen und damit zu einer evtl. Gefahr für das Leben des Benutzers. Widrige Umgebungsbedingungen können sein:

- Nässe, Stäube (Schutzart beachten)
- brennbare Gase, Dämpfe, Lösungsmittel, welche nicht durch die Zündschutzart abgedeckt sind
- zu hohe Umgebungstemperaturen ($> + 40^{\circ}\text{C}$)
- zu niedrige Umgebungstemperaturen ($< -20^{\circ}\text{C}$).

Der für das Gerät angegebene Umgebungstemperaturbereich darf während des Betriebes ($- 20^{\circ}\text{C}$ bis $+ 40^{\circ}\text{C}$), Lagerung und Transport ($- 25^{\circ}\text{C}$ bis $+ 70^{\circ}\text{C}$) weder unter- noch überschritten werden.

Es dürfen nur die vom Hersteller vorgeschriebenen Einführungsteile für Kabel und Leitungen verwendet werden.

Defekte Teile dürfen nur durch Originalersatzteile ersetzt werden. Defekte Verbindungsleitungen an den Geräten sind auszutauschen.

Die bevorzugte Montagerichtung des Gerätes ist vertikal, Leitungseinführung nach unten. Bei der Montage ist dafür Sorge zu tragen, dass das Gerät nicht als Steigehilfe missbraucht und dadurch beschädigt wird. Ggf. ist das Gerät gegen herabfallende Gegenstände / Nässe durch zusätzliche Maßnahmen zu schützen.

Der Ein- oder Anbau weiterer Teile ist nicht erlaubt.

Instandsetzungen dürfen nur vom Hersteller selbst oder von einer vom Hersteller beauftragten Person bei Durchführung einer erneuten Stückprüfung für das Gerät durchgeführt werden.

Bei Transport und Lagerung und im ungenutzten Zustand sind die Geräte und Komponenten vor Beschädigung und Verschmutzung zu schützen.

Das Gerät verfügt über eine hohe Ausgangslautstärke, zu starke Näherung an die Lautsprecheraustrittsöffnungen ist zur Verhinderung von Hörschäden zu vermeiden.

Warn- und Sicherheitshinweise

Geräte, die außerhalb zugelassener eigensicherer Anlagen betrieben wurden, insbesondere mit nicht eigensicheren Stromversorgungen gespeist wurden, dürfen wegen möglicher Vorschädigungen nicht mehr im explosionsgefährdeten Bereich eingesetzt werden.

Bei Nichtbeachtung vorgenannter Punkte ist der Explosionsschutz des Gerätes nicht mehr gewährleistet. Das Gerät stellt dann eine Gefahr für das Leben des Betreibers dar und kann eine Zündung einer explosionsfähigen Atmosphäre verursachen.

FHF Bergbautechnik GmbH & Co. KG
Eintrachtstr. 95
D-42551 Velbert



Tel: +49 (0) 2051 270 – 0
Fax: +49 (0) 2051 270-366
Mail: info@fhf-bt.de
URL : www.fhf-bt.de

EG-KONFORMITÄTSERKLÄRUNG

EC DECLARATION OF CONFORMITY

Wir erklären in alleiniger Verantwortung, dass das Produkt auf das sich diese Erklärung bezieht mit der/den folgenden Norm(en) oder normativen Dokumenten übereinstimmt:

Herewith we declare bearing sole responsibility that the product referred in this declaration is in conformity with the following standards or normative documents and regulations of the directive:

| | |
|--|--|
| Bezeichnung Erzeugnis / Komponente Name of product or component | Lautsprecher mit Nottaste Loudspeaker with emergency button |
| Geräte- oder Typenbezeichnung Equipment type or mark of equipment | iLA4-NT |
| Bestimmung der Richtlinie Provisions of the directive | Nr. und Ausgabedatum der Norm(en) No. and date of issue of the standard(s) |
| 94/9/EG: Geräte und Schutzsysteme zur bestimmungsgemäßen Verwendung in explosionsgefährdeten Bereichen 94/9/EC: Equipment and protective systems intended for use in potentially explosive atmospheres | EN 60079-0:2006 General requirements EN 60079-11:2007 Intrinsic safety „i“ EN 50303:2000 Equipment Group I Category MI |
| EG-Baumusterprüfbescheinigung EC-Type-Examination Certificate | BVS 08 ATEX E 077 |
| Benannte Stelle für die Bescheinigung Notified body of the certificate Kennnummer / Inspection number | DEKRA EXAM GmbH 0158 |
| Hersteller / Anschrift Manufacturer / Factory address | FHF Bergbautechnik GmbH & Co. KG Eintrachtstr. 95 D – 42551 Velbert |

Geschäftsführer:
Managing director:

Dr. Opitz, Hans-Peter

.....
(name, prename)

Velbert

.....
(Ort / place)

27.8.10

.....
(Datum / date)


.....
(Unterschrift / signature)